

## (สำเนาฉบับ)

# แผนเผชิญเหตุภัยแล้งจังหวัดเพชรบูรณ์ ปี ๒๕๖๕

### ๑. สถานการณ์ทั่วไป

จังหวัดเพชรบูรณ์ มีพื้นที่ที่ประสบปัญหาภัยแล้งอย่างต่อเนื่องและยาวนานเป็นประจำทุกปี โดยเริ่มตั้งแต่เดือนมกราคมถึงเดือนพฤษภาคม เนื่องจากเป็นช่วงที่ภาวะอากาศมีความแห้งแล้ง ปริมาณฝนตกมีน้อยมาก แหล่งน้ำธรรมชาติต่าง ๆ มีสภาพตื้นเขิน ไม่สามารถกักเก็บน้ำได้ ประกอบกับลักษณะทางภูมิศาสตร์ของจังหวัดเพชรบูรณ์เป็นที่ลุ่มแอ่งกระทะล้อมรอบด้วยภูเขา พื้นที่มีลักษณะลาดชันจากทิศเหนือลงปทางทิศใต้ มีการบุกรุกตัดไม้ทำลายป่า ทำให้สภาพป่าไม่สามารถดูดซับน้ำไว้ได้ทัน ขาดแหล่งน้ำหรืออ่างเก็บกักน้ำที่ช่วยชะลอการไหลของน้ำ จึงทำให้ประชาชนขาดแคลนน้ำเพื่อการอุปโภคบริโภคและน้ำเพื่อการเกษตร ส่งผลให้พืชผลทางการเกษตรได้รับความเสียหาย รวมทั้งสัตว์เลี้ยงได้รับผลกระทบ สร้างความสูญเสียให้แก่ประชาชนผู้ประสบภัยเป็นจำนวนมาก จึงจำเป็นต้องเตรียมการแก้ไขปัญหาอย่างเร่งด่วนเพื่อช่วยเหลือและบรรเทาความเดือดร้อนให้แก่เกษตรกรและประชาชนทั่วไป

ดังนั้น เพื่อลดความเสียหายจากภัยแล้งให้เกิดขึ้นน้อยที่สุด และสามารถช่วยเหลือผู้ประสบภัยได้อย่างรวดเร็ว จังหวัดเพชรบูรณ์จึงจัดทำแผนเผชิญเหตุภัยแล้งจังหวัดเพชรบูรณ์ ปี ๒๕๖๕ ขึ้น เพื่อเป็นกรอบแนวทางในการปฏิบัติงานร่วมกันระหว่างหน่วยงานที่เกี่ยวข้องให้มีประสิทธิภาพ

### ๒. วัตถุประสงค์

- เพื่อป้องกันและบรรเทาผลกระทบต่อชีวิตและทรัพย์สินของประชาชนที่เกิดจากภัยแล้ง
- เพื่อเตรียมพร้อมด้านทรัพยากร ระบบการปฏิบัติ และหน่วยปฏิบัติให้สามารถดำเนินการป้องกันและแก้ไขปัญหาภัยแล้งได้อย่างเป็นระบบและบูรณาการ
- เพื่อกำหนดแนวทางการปฏิบัติให้หน่วยงานที่เกี่ยวข้องให้สามารถดำเนินการช่วยเหลือผู้ประสบภัยแล้งได้อย่างรวดเร็วและทันต่อสถานการณ์

### ๓. นิยามศัพท์

ภัยแล้ง หมายถึง ความแห้งแล้งของลมฟ้าอากาศ อันเกิดจากการที่มีปริมาณฝนน้อยหรือฝนไม่ตกเป็นระยะเวลานานและครอบคลุมพื้นที่เป็นบริเวณกว้าง ทำให้เกิดการขาดแคลนน้ำดื่ม น้ำใช้ พืชพันธุ์ไม้ต่าง ๆ ขาดน้ำไม่สามารถเจริญเติบโตได้ตามปกติ เกิดความเสียหายและส่งผลกระทบต่ออย่างกว้างขวาง รุนแรงต่อประชาชน

### ๔. ระดับการจัดการสาธารณภัย

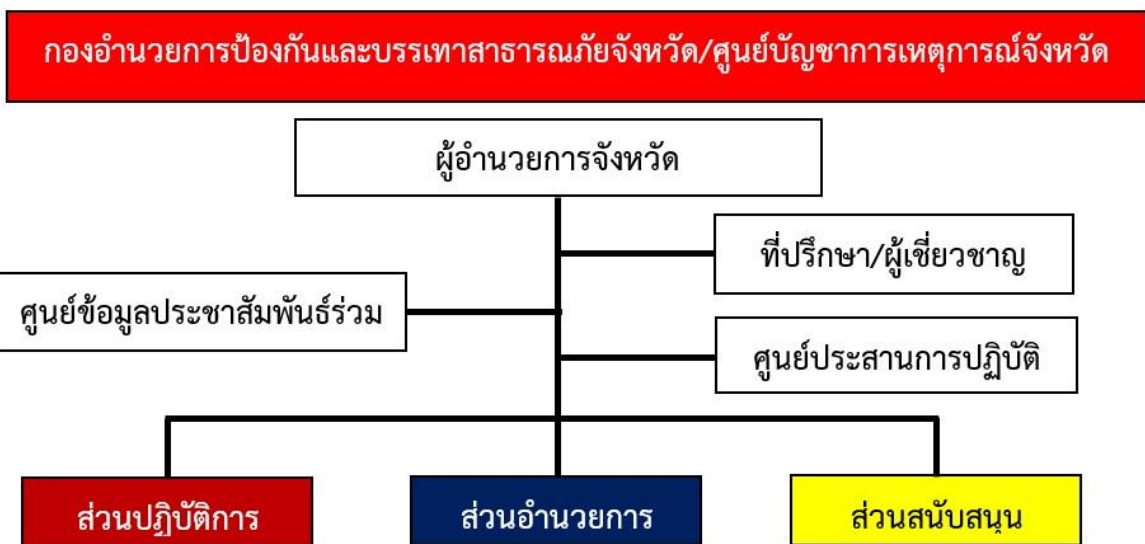
ระดับการจัดการสาธารณภัยแบ่งเป็น ๔ ระดับ ทั้งนี้ ขึ้นกับพื้นที่ ประชากร ความซับซ้อนหรือความสามารถในการจัดการสาธารณภัย ตลอดจนศักยภาพด้านทรัพยากรที่ผู้มีอำนาจตามกฎหมายใช้ดุลยพินิจในการตัดสินใจเกี่ยวกับความสามารถในการเข้าควบคุมสถานการณ์เป็นหลัก ดังนี้

ระดับ	การจัดการ	ผู้มีอำนาจตามกฎหมาย
๑	สาธารณภัยขนาดเล็ก	ผู้อำนวยการอำเภอ ผู้อำนวยการท้องถิ่น และ/หรือ ผู้ช่วยผู้อำนวยการกรุงเทพมหานคร ควบคุมและสั่งการ
๒	สาธารณภัยขนาดกลาง	ผู้อำนวยการจังหวัด หรือผู้อำนวยการกรุงเทพมหานคร ควบคุม สั่งการและบัญชาการ
๓	สาธารณภัยขนาดใหญ่	ผู้บัญชาการป้องกันและบรรเทาสาธารณภัยแห่งชาติ ควบคุม สั่งการและบัญชาการ
๔	สาธารณภัยร้ายแรงอย่างยิ่ง	นายกรัฐมนตรีหรือรองนายกรัฐมนตรีที่นายกรัฐมนตรีมอบหมาย ควบคุม สั่งการและบัญชาการ

## ๕. องค์การปฏิบัติ

๕.๑ ในภาวะปกติองค์การปฏิบัติด้านการป้องกันและบรรเทาสาธารณภัย ดำเนินการโดยกองอำนาจการป้องกันและบรรเทาสาธารณภัยจังหวัด ทำหน้าที่อำนาจการ ควบคุม กำกับ และประสานการปฏิบัติ ระหว่างภาคส่วน ตั้งแต่ภาวะปกติจนถึงเมื่อคาดว่าจะเกิดหรือเกิดสาธารณภัย โดยมีผู้ว่าราชการจังหวัด/ผู้อำนาจการจังหวัด เป็นผู้อำนาจการ รองผู้ว่าราชการจังหวัดที่ผู้ว่าราชการจังหวัดมอบหมาย และนายกองค้การบริหารส่วนจังหวัด เป็นรองผู้อำนาจการ

๕.๒ หากเกิดหรือคาดว่าจะเกิดสาธารณภัยขึ้นให้กองอำนาจการป้องกันและบรรเทาสาธารณภัยจังหวัด จัดตั้ง “ศูนย์บัญชาการเหตุการณ์จังหวัด” ขึ้น โดยมีผู้อำนาจการจังหวัด เป็นผู้สั่งการ ควบคุม และบัญชาการ เพื่อทำหน้าที่รับผิดชอบในการจัดการสาธารณภัยในพื้นที่จังหวัดจนกว่าสถานการณ์จะเข้าสู่ภาวะปกติ พร้อมทั้งเป็นศูนย์กลางในการระดมสรรพกำลังและทรัพยากรในการจัดการสาธารณภัย จากส่วนราชการและหน่วยงานที่เกี่ยวข้อง เพื่อสนับสนุนให้แก่กองอำนาจการป้องกันและบรรเทาสาธารณภัยในระดับพื้นที่ รวมทั้งอำนาจการ และประสานการเผชิญเหตุระหว่างหน่วยงานต่าง ๆ ทั้งฝ่ายพลเรือนและฝ่ายทหาร ตลอดจนองค์การปกครองส่วนท้องถิ่น และองค์การสาธารณกุศลในพื้นที่ที่รับผิดชอบได้อย่างมีเอกภาพและประสิทธิภาพ



### แผนภาพโครงสร้างศูนย์บัญชาการเหตุการณ์จังหวัด

โครงสร้างองค์การปฏิบัติการจัดการในภาวะฉุกเฉิน ประกอบด้วย

๕.๒.๑ ผู้บัญชาการเหตุการณ์ (Incident Commander) มีหน้าที่ อำนาจการ สั่งการ กำกับ ควบคุม เหตุการณ์ตามระเบียบกฎหมาย และกำหนดวัตถุประสงค์ และเป้าหมายของการบัญชาการเหตุการณ์ หรือมาตรการตามแผนเผชิญเหตุ

๕.๒.๒ ที่ปรึกษาหรือผู้เชี่ยวชาญ (Technical Specialist) มีหน้าที่ให้ข้อเสนอแนะ คำแนะนำ ข้อมูลทางวิชาการ การสังเคราะห์แนวโน้มสถานการณ์ และเทคนิคการปฏิบัติที่เกี่ยวข้องกับเหตุการณ์สาธารณภัย ที่เกิดขึ้น

๕.๒.๓ ศูนย์ข้อมูลประชาสัมพันธ์ร่วม (Join Information Center: JIC) มีหน้าที่ประสานข้อมูล เหตุการณ์กับส่วนต่าง ๆ ภายใต้อำนาจการปฏิบัติ เพื่อเป็นศูนย์กลางรวบรวมข้อมูลและสื่อสาร ตลอดจนประชาสัมพันธ์ข้อมูลข่าวสารเกี่ยวกับเหตุการณ์สู่ประชาชนและสื่อมวลชน รวมทั้งปฏิบัติการ ด้านข่าวสาร (Information Operation) ที่ครอบคลุมการจัดการข่าวปลอม ข่าวลือ และการปฏิบัติการ จิตวิทยามวลชน เพื่อสร้างความเข้าใจและการรับรู้ข้อมูลข่าวสารที่ถูกต้อง รวดเร็ว ทันเหตุการณ์

๕.๒.๔ ศูนย์ประสานการปฏิบัติ (Liaison Officer) มีหน้าที่ประสานงานและประสานการ ปฏิบัติกับหน่วยงานต่าง ๆ ทั้งภาครัฐ ภาคเอกชน และภาคประชาสังคมในการสนับสนุนการจัดการสาธารณภัย

**๕.๒.๕ ส่วนปฏิบัติการ (Operation Section)** มีหน้าที่ปฏิบัติการเพื่อลดและบรรเทาภัยอันตรายที่เกิดขึ้น ด้วยการเข้าควบคุมสถานการณ์เพื่อรักษาชีวิตและปกป้องทรัพย์สิน ให้กลับสู่สภาวะปกติโดยเร็ว เช่น การให้บริการการแพทย์ และการสาธารณสุข อำนวยความสะดวกด้านคมนาคม รักษาความสงบเรียบร้อย รวมถึงประสานการปฏิบัติร่วมกับฝ่ายทหาร

**๕.๒.๖ ส่วนอำนวยการ (Planning Section)** มีหน้าที่ติดตาม วิเคราะห์แนวโน้ม สถานการณ์ แจ้งเตือนภัย ประสาน รวบรวมข้อมูลสถานะทรัพยากร เพื่อใช้ในการประเมินความต้องการ และความจำเป็นในการสนับสนุนทรัพยากรในภาวะฉุกเฉิน

**๕.๒.๗ ส่วนสนับสนุน (Logistics and Administration Section)** มีหน้าที่สนับสนุนการส่งกำลังบำรุงที่จำเป็น และตอบสนองการร้องขอรับการสนับสนุนด้านงบประมาณ การเงิน การคลัง และการรับบริจาค

**๖. ขั้นตอนการปฏิบัติ**

กองอำนวยการป้องกันและบรรเทาสาธารณภัยจังหวัด และหน่วยงานที่เกี่ยวข้อง เตรียมพร้อมรับสถานการณ์ภัยแล้ง ดังนี้

**๖.๑ การเตรียมความพร้อมรับสถานการณ์ภัยแล้ง (ก่อนเกิดภัย)**

**กำหนดพื้นที่คาดการณ์เสี่ยงภัยแล้ง**

แหล่งข้อมูลจากข้อมูลพื้นที่เสี่ยงขาดแคลนน้ำเพื่อการอุปโภคบริโภค นอกเขตพื้นที่การประปาส่วนภูมิภาค (พื้นที่ประปาท้องถิ่น) ฤดูแล้ง ปี ๒๕๖๔/๖๕ สำนักงานส่งเสริมการปกครองท้องถิ่นจังหวัดเพชรบูรณ์

อำเภอ	ตำบล	หมู่ที่	ช่วงเดือนที่คาดการณ์ว่าน้ำไม่เพียงพอ
น้ำหนาว	น้ำหนาว	๑,๒,๓,๔,๕,๖	พ.ย. ๖๔ - เม.ย. ๖๕
	หลักด่าน	๑,๒,๓,๔,๕,๖,๗	มี.ค. ๖๔ - พ.ค. ๖๕
	วังกว้าง	๔,๕,๖	ธ.ค. ๖๔ - เม.ย. ๖๕
	โคกมน	๑,๒,๓,๔,๕,๖	พ.ย. ๖๔ - เม.ย. ๖๕
วิเชียรบุรี	บ่อริง	๓,๔,๕,๖,๗,๘,๙,๑๐,๑๓,๑๔,๑๕,๑๖,๑๘,๒๑,๒๒	มี.ค. - มิ.ย. ๖๕
	ยางสาว	๓,๔,๑๓,๑๔	มี.ค. - มิ.ย. ๖๕
	โคกปรัง	๑,๒,๓,๖,๗,๘,๑๔,๑๖,๑๗	มี.ค. - มิ.ย. ๖๕
	สระประตู	๑,๕	เม.ย. - พ.ค. ๖๕
	พุกาม	๑,๒,๓,๔,๕,๖,๗,๘,๙,๑๐	พ.ย. ๖๔ - เม.ย. ๖๕
	พุดเตย	๖,๗,๘,๙,๑๐,๑๑,๑๓,๑๔	เม.ย. ๖๕
	วังใหญ่	๑,๒,๓,๔,๕,๖,๗,๘,๙,๑๐	พ.ย. ๖๔ - เม.ย. ๖๕
	ซับน้อย	๑,๒,๓,๔,๕,๖,๗,๘,๙,๑๐,๑๑,๑๒,๑๓,๑๔	มี.ค. - มิ.ย. ๖๕
	ซับสมบูรณ์	๑,๒,๓,๔,๕,๖,๗,๘,๙,๑๐	พ.ย. ๖๔ - เม.ย. ๖๕
	ภูน้ำหยด	๑,๒,๓,๔,๕,๖,๗,๘,๙,๑๐,๑๑,๑๒,๑๓,๑๔,๑๕,๑๖	มี.ค. - มิ.ย. ๖๕
หนองไผ่	นาเฉลียง	๑,๒,๓,๔,๕,๖,๗,๘,๙,๑๐	พ.ย. ๖๔ - พ.ค. ๖๕
	บัวพัฒนา	๑,๓,๔,๕,๖,๘	เม.ย. - พ.ค. ๖๕
	บ้านโพน	๑,๓,๕,๘,๑๑,๑๒	ธ.ค. ๖๔ - ก.พ. ๖๕
	หนองไผ่	๙,๑๔,๑๕	เม.ย. - พ.ค. ๖๕

อำเภอ	ตำบล	หมู่ที่	ช่วงเดือนที่คาดการณ์ว่า น้ำไม่เพียงพอ
	กองทุล	๑,๒,๓,๔,๖,๗	มี.ค. - เม.ย. ๖๕
	เพชรละคร	๑,๒,๔,๘,๙,๑๐,๑๓	มี.ค. - เม.ย. ๖๕
	ท่าแดง	๖,๗,๘,๙,๑๑,๑๒	ธ.ค. ๖๔ - เม.ย. ๖๕
	ยางงาม	๔,๗	ธ.ค. ๖๔ - เม.ย. ๖๕
	ห้วยโป่ง	๖,๗	ธ.ค. ๖๔ - เม.ย. ๖๕
	วังท่าดี	๖	ม.ค. - พ.ค. ๖๕
	ท่าด้วง	๓,๖,๘	ม.ค. - พ.ค. ๖๕
	วังโบสถ์	๒,๗	ธ.ค. ๖๔ - เม.ย. ๖๕
หล่มเก่า	วังบาล	๖,๗,๙,๑๐,๑๒,๑๔,๑๖	มี.ค. - เม.ย. ๖๕
	บ้านเนิน	๓,๖	พ.ย. ๖๔ - เม.ย. ๖๕
	นาซำ	๑,๒,๓,๔,๕,๖,๗,๘,๙,๑๐	มี.ค. - เม.ย. ๖๕
	นาเกาะ	๑,๒,๓,๔,๕,๖	ม.ค. - พ.ค. ๖๕
	ตาดกลอย	๓,๔,๗	มี.ค. - พ.ค. ๖๕
	หินฮาว	๑,๒,๓,๔,๕,๖,๗,๘,๙,๑๐,๑๑,๑๒, ๑๓	ก.ย. ๖๔ - พ.ค. ๖๕
	ศิลา	๑,๔,๙,๑๔,๑๕,๑๖	ม.ค. - เม.ย. ๖๕
วังโป่ง	วังโป่ง	๓,๔,๕,๖,๗,๙,๑๑,๑๓	ม.ค. - เม.ย. ๖๕
	ท้ายดง	๒,๑๓	ม.ค. - เม.ย. ๖๕
	วังหิน	๓,๑๑,๑๒,๑๔,๑๕,๑๖	เม.ย. - พ.ค. ๖๕
	วังศาล	๔,๗,๘,๙,๑๐,๑๑,๑๒	ก.พ. - เม.ย. ๖๕
เมืองเพชรบูรณ์	ท่าพล	๑,๒,๔,๘,๑๑,๑๒,๑๓,๑๔	ม.ค. - เม.ย. ๖๕
	นางิ้ว	๔,๕,๙,๑๐	ม.ค. - เม.ย. ๖๕
	ป่าเลา	๖,๙,๑๐,๑๑,๑๔,๑๕	ม.ค. - เม.ย. ๖๕
	ซอนไพร	๒,๕,๖,๗,๘	มี.ค. - เม.ย. ๖๕
ศรีเทพ	โคกสะอาด	๑,๒,๓,๔,๕,๖,๗,๘,๙,๑๐,๑๑,๑๒, ๑๓	พ.ย. ๖๔ - ก.ค. ๖๕
	ศรีเทพ	๕,๑๑,๑๓,๑๖	เม.ย. - ก.ค. ๖๕
บึงสามพัน	พญาวัง	๑๑,๑๒	ธ.ค. ๖๔ - เม.ย. ๖๕
	วังพิกุล	๗,๘,๑๐,๑๑,๑๕	พ.ย. ๖๔ - พ.ค. ๖๕
	กันจุก	๑,๒,๓,๔,๕,๖,๗,๘,๙,๑๐,๑๑,๑๒, ๑๓,๑๔,๑๕,๑๖,๑๗,๑๘,๑๙	ม.ค. - มี.ย. ๖๕
	หนองแจจ	๖	มี.ค. - เม.ย. ๖๕
	ซับสนมทอด	๖	เม.ย. ๖๕
	สระแก้ว	๒,๓,๔	ก.พ. - พ.ค. ๖๕
หล่มสัก	ตาลเดี่ยว	๖	มี.ค. - เม.ย. ๖๕
	วัดป่า	๑๐	พ.ย. ๖๔ - เม.ย. ๖๕
	บุงน้ำเต้า	๑	พ.ย. ๖๔ - เม.ย. ๖๕
	ท่าอิบุญ	๑,๔,๕,๖,๗,๙	ก.พ. - เม.ย. ๖๕
	ปากคูก	๑,๔,๕,๖	เม.ย. ๖๕

อำเภอ	ตำบล	หมู่ที่	ช่วงเดือนที่คาดการณ์ว่า น้ำไม่เพียงพอ
ชนแดน	ศาลาลาย	๑,๒,๓,๔,๕,๖,๗,๘,๙	มี.ค. - เม.ย. ๖๕
	ชนแดน	๕,๘,๙,๑๐,๑๓,๑๔	เม.ย. - มิ.ย. ๖๕
	ท่าข้าม	๑,๒,๓,๔,๕,๖,๗,๘,๙,๑๐,๑๑	มี.ค. - เม.ย. ๖๕
	ดงขุย	๑,๒,๓,๔,๕,๖,๗,๘,๙,๑๐,๑๑,๑๒, ๑๓,๑๔,๑๕,๑๖,๑๗	มี.ค. - เม.ย. ๖๕
	พุทธบาท	๑ - ๒๘	มี.ค. - พ.ค. ๖๕
	ลาดแค	๑ - ๒๒	ม.ค. - เม.ย. ๖๕
	ตะกุดไร	๑,๒,๓,๔,๕,๖,๗,๘,๙,๑๐,๑๑	ก.พ. - พ.ค. ๖๕
	ซับพุทธรา	๑,๒,๓,๔,๕,๖,๗,๘,๙	มี.ค. - เม.ย. ๖๕
เขาค้อ	เข็กน้อย	๒,๓,๔,๕,๖,๗,๘,๙,๑๐,๑๑,๑๒	ม.ค. - พ.ค. ๖๕
	แคมป์สน	๑,๒,๓,๔,๕,๖,๗,๘,๙,๑๐,๑๑,๑๓,๑๔	ม.ค. - พ.ค. ๖๕
	ทุ่งสมอ	๑,๒,๓,๔,๕,๖,๗,๘,๙,๑๐,๑๑	เม.ย. - พ.ค. ๖๕

## ๖.๒ การเฝ้าระวังและการแจ้งเตือนภัย

๖.๒.๑ เฝ้าระวังและติดตามสถานการณ์สภาพอากาศ ข่าวยพยากรณ์อากาศสถานีตรวจอากาศจังหวัดเพชรบูรณ์ กรมอุตุนิยมวิทยา ([www.tmd.go.th](http://www.tmd.go.th)) และติดตามสถานการณ์แจ้งเตือนภัยจากกรมป้องกันและบรรเทาสาธารณภัย ([www.disaster.com](http://www.disaster.com)) พร้อมทั้งจัดเจ้าหน้าที่เฝ้าระวังและติดตามสถานการณ์อย่างใกล้ชิด

๖.๒.๒ สื่อสารและประชาสัมพันธ์ข่าวสารการพยากรณ์อากาศ ให้ประชาชนได้รับทราบผ่านสื่อประชาสัมพันธ์ต่าง ๆ เช่น เสียงตามสาย หอกระจายข่าว เป็นต้น เพื่อประชาชนจะได้ระมัดระวังและเตรียมความพร้อมรับมือกับสถานการณ์ภัยแล้งที่อาจเกิดขึ้น พร้อมทั้งให้คำแนะนำในการดูแลสุขภาพในช่วงฤดูแล้ง

**หน่วยงานหลัก** สำนักงานประชาสัมพันธ์จังหวัดเพชรบูรณ์ และสถานีวิทยุกระจายเสียงแห่งประเทศไทยจังหวัดเพชรบูรณ์

**หน่วยงานร่วม** สถานีอุตุนิยมวิทยาเพชรบูรณ์ และหน่วยงานที่เกี่ยวข้อง

## ๖.๓ การประกาศเขตพื้นที่ประสบสาธารณภัยและการประกาศเขตการให้ความช่วยเหลือผู้ประสบภัย

๖.๓.๑ การประกาศเขตพื้นที่ประสบสาธารณภัย กรณีเกิดสาธารณภัยตามนิยามของมาตรา ๔ แห่งพระราชบัญญัติป้องกันและบรรเทาสาธารณภัย พ.ศ. ๒๕๕๐ ซึ่งปรากฏชัดเป็นที่ทราบโดยทั่วไปให้มีการประกาศเขตพื้นที่ประสบสาธารณภัย หรือในกรณีเพื่อประโยชน์ต่อการจัดการสาธารณภัยในเขตพื้นที่ตามข้อเท็จจริงเกี่ยวกับสาธารณภัยที่เกิดขึ้น เพื่อให้ส่วนราชการ หน่วยงาน องค์กรปกครองส่วนท้องถิ่น และภาคเอกชน สามารถดำเนินการให้ความช่วยเหลือผู้ประสบภัยได้ตามระเบียบกฎหมายที่เกี่ยวข้อง โดยผู้ออกประกาศเขตพื้นที่ประสบสาธารณภัยในแต่ละระดับมีดังนี้

ระดับ	การจัดการ	ผู้มีอำนาจออกประกาศเขตพื้นที่ประสบสาธารณภัย
๑	สาธารณภัยขนาดเล็ก (จังหวัด)	ผู้ว่าราชการจังหวัด
๒	สาธารณภัยขนาดกลาง (จังหวัด)	ผู้ว่าราชการจังหวัด
๓	สาธารณภัยขนาดใหญ่	ผู้บัญชาการป้องกันและบรรเทาสาธารณภัยแห่งชาติ
๔	สาธารณภัยร้ายแรงอย่างยิ่ง	นายกรัฐมนตรี หรือรองนายกรัฐมนตรีซึ่งนายกรัฐมนตรีมอบหมาย

### ๖.๓.๒ การประกาศเขตการให้ความช่วยเหลือผู้ประสบภัยพิบัติกรณีฉุกเฉิน

ระเบียบกระทรวงการคลัง ว่าด้วยเงินอุดหนุนราชการเพื่อช่วยเหลือผู้ประสบภัยพิบัติกรณีฉุกเฉิน มีวัตถุประสงค์เพื่อให้ส่วนราชการนำเงินอุดหนุนมาใช้จ่ายในการให้ความช่วยเหลือหรือสนับสนุนการให้ความช่วยเหลือผู้ประสบภัยพิบัติเป็นกรณีเร่งด่วนตามความจำเป็นและเหมาะสม เมื่อภัยพิบัติกรณีฉุกเฉินเกิดขึ้นในท้องที่ใด ให้ผู้มีอำนาจดำเนินการประกาศให้ท้องที่นั้นเป็นเขตการให้ความช่วยเหลือผู้ประสบภัยพิบัติกรณีฉุกเฉิน ดังนี้

พื้นที่	ผู้มีอำนาจออกประกาศเขตการให้ความช่วยเหลือผู้ประสบภัยพิบัติกรณีฉุกเฉิน
จังหวัด	ผู้ว่าราชการจังหวัดร่วมกับคณะกรรมการให้ความช่วยเหลือผู้ประสบภัยพิบัติจังหวัด (ก.ช.ภ.จ.) หากไม่สามารถประชุม ก.ช.ภ.จ. ได้ทันท่วงทีและผู้ว่าราชการจังหวัดเห็นว่าความเสียหายดังกล่าวเป็นไปตามหลักเกณฑ์ที่กระทรวงการคลังกำหนด ก็ให้มีอำนาจพิจารณาประกาศเขตการให้ความช่วยเหลือผู้ประสบภัยพิบัติกรณีฉุกเฉินไปก่อนได้โดยไม่ต้องขอความเห็นชอบจาก ก.ช.ภ.จ.

### ๖.๔ การปฏิบัติในภาวะฉุกเฉิน (ขณะเกิดภัย)

(๑) เมื่อเกิดหรือคาดว่าจะเกิดภัยแล้งในพื้นที่ ให้กองอำนวยการป้องกันและบรรเทาสาธารณภัยจังหวัดเพชรบูรณ์ จัดตั้ง “ศูนย์บัญชาการเหตุการณ์จังหวัด” พร้อมทั้งจัดเจ้าหน้าที่ประจำศูนย์ฯ เพื่อให้เป็นศูนย์กลางในการระดมสรรพกำลังและทรัพยากรในการจัดการสาธารณภัยและบูรณาการร่วมกับส่วนราชการและหน่วยงานที่เกี่ยวข้อง

(๒) จัดให้มีระบบการติดต่อสื่อสารและโทรคมนาคมที่สามารถใช้ได้ภาวะฉุกเฉิน เพื่อประสานงานในการปฏิบัติหน้าที่และภารกิจร่วมกัน โดยใช้คลื่นวิทยุสื่อสารความถี่ ๑๖๑.๒๐๐ MHz นามเรียกขาน “ปก. เพชรบูรณ์”

(๓) การบรรเทาความเดือดร้อนให้กับประชาชน โดยการจัดหาแหล่งน้ำสะอาด การสำรองแหล่งน้ำเพื่ออุปโภคบริโภคให้เพียงพอ จัดทำแผนการแจกจ่ายน้ำ ตลอดจนดูแลและสนับสนุนสถานที่สำคัญที่อาจได้รับผลกระทบจากการขาดแคลนน้ำเพื่อการอุปโภคบริโภค ตัวอย่างเช่น โรงพยาบาล กรณีเกิดสถานการณ์ภัยแล้งที่ส่งผลกระทบต่อพื้นที่ทางการเกษตร อาจพิจารณาประสานหน่วยงานที่เกี่ยวข้อง เช่น กรมฝนหลวงและการบินเกษตร กระทรวงเกษตรและสหกรณ์ เพื่อจัดทำฝนหลวงช่วยเหลือเกษตรกรตามสภาพอากาศเอื้ออำนวย

(๔) การเตรียมความพร้อมกำลังเจ้าหน้าที่ และเครื่องจักรกลสาธารณภัย โดยการบูรณาการร่วมกันระหว่างหน่วยงานจัดเป็นชุดปฏิบัติการเคลื่อนที่เร็ว ให้พร้อมเข้าช่วยเหลือประชาชนในพื้นที่เสี่ยงภัยแล้งตลอด ๒๔ ชั่วโมง

(๕) ด้านการสาธารณสุข มอบหมายหน่วยงานสังกัดกระทรวงสาธารณสุข ดำเนินการป้องกันและควบคุมโรคระบาดที่มักเกิดขึ้นในช่วงฤดูแล้ง เช่น อหิวาตกโรค โรคอุจจาระร่วง โรคอาหารเป็นพิษ โดยจัดหน่วยแพทย์และสาธารณสุขเคลื่อนที่ เพื่อดูแลรักษาสุขภาพของประชาชน การดูแลรักษาและสนับสนุนโรงพยาบาล โรงพยาบาลที่ได้รับผลกระทบจากการขาดแคลนน้ำ ตลอดจนสนับสนุนการจัดหาแหล่งน้ำสะอาดเพื่อการอุปโภคบริโภค และให้ความรู้ในการปฏิบัติตนอย่างเหมาะสมและถูกสุขอนามัยแก่ประชาชน

(๖) ด้านการรักษาความสงบเรียบร้อยและการบังคับใช้กฎหมาย รักษาความปลอดภัยให้แก่ประชาชน การป้องกันและปราบปรามอาชญากรรมที่เกิดขึ้นบ่อยครั้งในช่วงฤดูแล้ง ตัวอย่างเช่น การลักขโมยเครื่องสูบน้ำและเครื่องทางการเกษตร เพื่อลดปัญหาการซ้ำเติมความเดือดร้อนของผู้ประสบภัย

## ๖.๕ การปฏิบัติหลังเกิดภัย

(๑) ให้กองอำนวยการป้องกันและบรรเทาสาธารณภัยในเขตพื้นที่ที่เกิดเหตุสำรวจความเสียหาย และจัดทำบัญชีรายชื่อผู้ประสบภัยและทรัพย์สินที่เสียหายไว้เป็นหลักฐาน พร้อมทั้งออกหนังสือรับรองให้ผู้ประสบภัยไว้เป็นหลักฐานในการรับการสงเคราะห์และฟื้นฟูความเสียหายเบื้องต้นโดยใช้งบประมาณขององค์กรปกครองส่วนท้องถิ่นในพื้นที่ก่อน ทั้งนี้ให้เป็นไปตามระเบียบและกฎหมายที่เกี่ยวข้อง อาทิ ระเบียบกระทรวงมหาดไทย ว่าด้วยค่าใช้จ่ายเพื่อช่วยเหลือประชาชนตามอำนาจหน้าที่ขององค์กรปกครองส่วนท้องถิ่น พ.ศ. ๒๕๖๐ แก้ไขเพิ่มเติมถึง (ฉบับที่ ๒) พ.ศ. ๒๕๖๒

(๒) กรณีที่เกินขีดความสามารถขององค์กรปกครองส่วนท้องถิ่นให้พิจารณาช่วยเหลือผู้ประสบภัย ตามระเบียบกระทรวงการคลังว่าด้วยเงินอุดหนุนราชการเพื่อช่วยเหลือผู้ประสบภัยพิบัติกรณีฉุกเฉิน พ.ศ. ๒๕๖๒ และหลักเกณฑ์ วิธีการ และเงื่อนไขที่เกี่ยวข้อง โดยกำหนดให้มีคณะกรรมการประเมินความเสียหาย ตั้งแต่ระดับหมู่บ้าน/ตำบล ภายใต้การกำกับดูแลของคณะกรรมการให้ความช่วยเหลือผู้ประสบภัยพิบัติจังหวัด (ก.ช.ภ.จ.) และคณะกรรมการให้ความช่วยเหลือผู้ประสบภัยพิบัติอำเภอ (ก.ช.ภ.อ.)

(๓) จัดทำรายงานสรุปการประเมินความเสียหายและผลกระทบที่เกิดจากภัย และการให้ความช่วยเหลือผู้ประสบภัยเบื้องต้น ต่อกองอำนวยการป้องกันและบรรเทาสาธารณภัยจังหวัด

ลงนาม  
(นายนพดล คำนึ่งเนตร)  
หัวหน้าสำนักงานป้องกันและบรรเทาสาธารณภัยจังหวัดเพชรบูรณ์

ผู้เสนอแผน

ลงนาม  
(นายชัชวาลย์ เบญจสิริวงศ์)  
รองผู้ว่าราชการจังหวัดเพชรบูรณ์

ผู้ให้ความเห็นชอบ

ลงนาม  
(นายกฤษณ์ คงเมือง)  
ผู้ว่าราชการจังหวัดเพชรบูรณ์  
ผู้อำนวยการจังหวัด

ผู้อนุมัติแผน

รอง ผวจ.....วันที่...../มี.ค./๒๕๖๕  
หน.ปภ.จ.....วันที่...../มี.ค./๒๕๖๕  
ผช.หน.สนง.ปภ.จ.....วันที่...../มี.ค./๒๕๖๕  
หน.ฝ่ายป้องกันฯ.....วันที่...../มี.ค./๒๕๖๕  
ผู้ปฏิบัติ/ผู้พิมพ์.....วันที่...../มี.ค./๒๕๖๕